



L'AGRICULTURE PAYSANNE

EXPLIQUÉE aux URBAINS





www.enviedepaysans.fr
une campagne de la Confédération Paysanne



Confédération Paysanne
104, rue Robespierre – 93170 Bagnolet
Tél : 01 43 62 04 04
www.confederationpaysanne.fr



FADEAR Fédération des Associations pour
le Développement de l'Emploi Agricole et Rural
104, rue Robespierre – 93170 Bagnolet
Tél : 01 43 62 16 83
www.agriculturepaysanne.org

Cette bande dessinée a été imprimée avec le soutien de



Une initiative co-financée par la Direction Générale de l'Agriculture et du Développement Rural de la Commission Européenne. « Nouvelle PAC, nouveaux horizons », 2014-0116. Le contenu de ce document est de la seule responsabilité de la Confédération paysanne et la Commission européenne n'est nullement responsable de l'usage qui en sera fait.



L'AGRICULTURE PAYSANNE

L'agriculture paysanne est une approche de l'agriculture développée par les paysans de la Confédération paysanne et de la FADEAR pour permettre à des paysans nombreux de vivre de leur métier de façon durable et de produire pour nourrir leurs concitoyens et non produire pour produire.

L'agriculture paysanne s'organise autour de 6 thèmes interdépendants : l'autonomie, la répartition, le travail avec la nature, le développement local, la qualité, la transmissibilité.

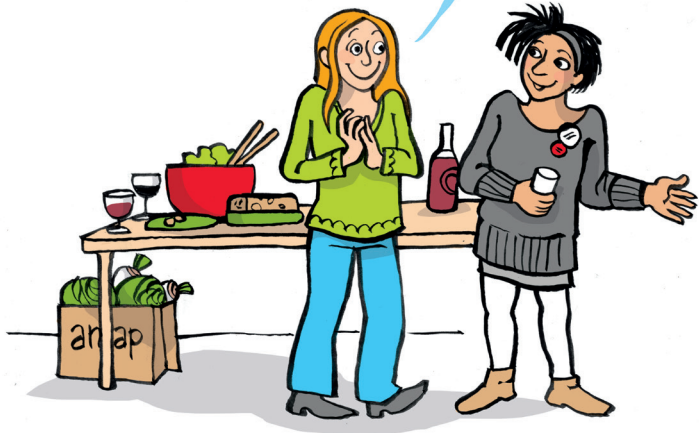
Pour en savoir plus, rendez-vous sur : **www.agriculturepaysanne.org**



INTRODUCTION

Un jour, dans une soirée,
une copine m'a présenté
un paysan.

Un vrai?



Déception: il n'avait
pas de moustache.



Je lui
ai dit:-

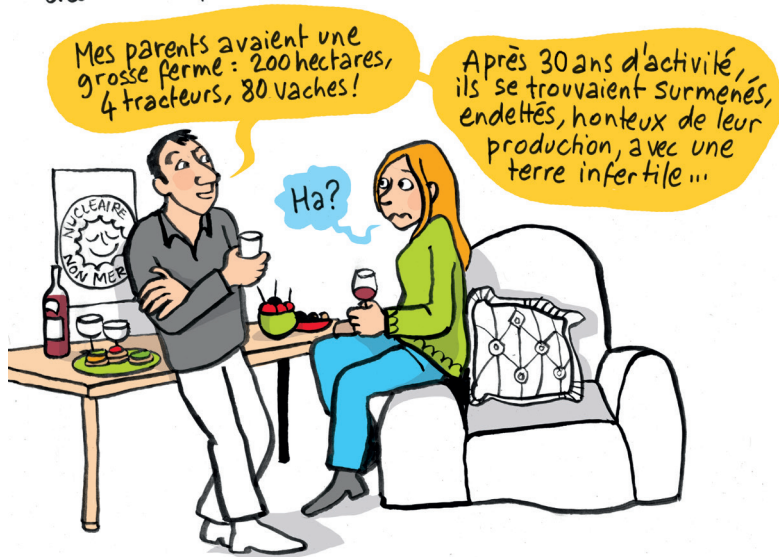
Heu
bonjour...
vous êtes
exploitant
agricole?

Non,
je suis
paysan!





Il s'appelait Michel. Il m'a raconté des trucs que je n'aurais jamais soupçonnés!



Au début de la carrière de mes parents, c'était l'enthousiasme général = grâce aux nouveaux engrais chimiques, on pouvait produire beaucoup plus, avec beaucoup moins de travail !



Et grâce aux pesticides, on était sûrs d'avoir de bonnes récoltes, quoi qu'il arrive !



De plus, le catalogue des grands semenciers assurait un rendement garanti.



Cette production sécurisée
lui a permis d'acheter des machines
et d'accomplir seul le travail
de plusieurs personnes.

Yes!
Plus besoin
des voisins!



Pendant ce temps, l'Europe, à travers les aides
de la Politique Agricole Commune, poussait
les agriculteurs à produire toujours plus,
et toujours moins cher, pour être compétitive
au niveau mondial.

Yeah
yeah
yeah...



Au bout de plusieurs années, mes parents ont constaté que les rendements baissaient, car la terre devenait moins fertile...

Allo, dites-moi ce que je dois faire?

Rajoutez une dose d'engrais par mois!



... Les animaux élevés hors-sol commencent à être malades...

Allo? Je crois que les vaches ne supportent plus les farines animales!

Augmentez les antibiotiques!



... Les parasites commençaient à résister aux pesticides ...

Allo? J'ai un problème...

Essayez notre nouvelle gamme de fongicides WX214, très efficaces!



... L'épandage des produits phyto-sanitaires lui donnait des allergies ...

Je ne sais pas comment réduire les produits chimiques?

On a la solution idéale: les OGM!



Mes parents n'étaient pas satisfaits de cette manière de produire.

Tous ces conseillers techniques...
Ils me conseillent mal !
Je n'ai plus confiance...

C'est vrai,
on ne maîtrise
plus rien!



Je ne sais
plus comment
sortir de ce
système !

On doit de l'argent
à la banque pour la
moissonneuse-batteuse,
les salles de traite,
les soins vétérinaires...

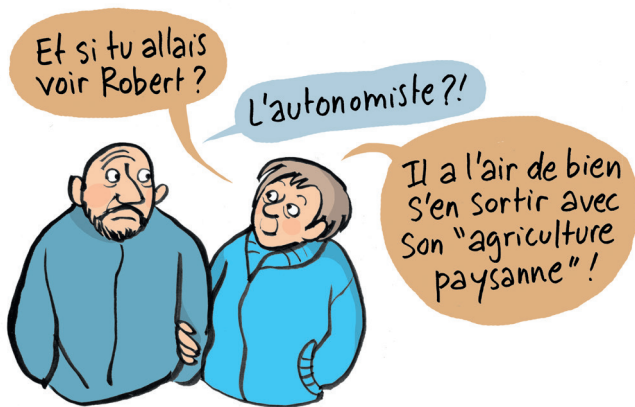
Les prix de vente
sont au plus bas...

Et on doit encore
acheter les semences
de l'année prochaine!

Oui, je sais,
ces maïs hybrides
ne peuvent pas
se ressemer...

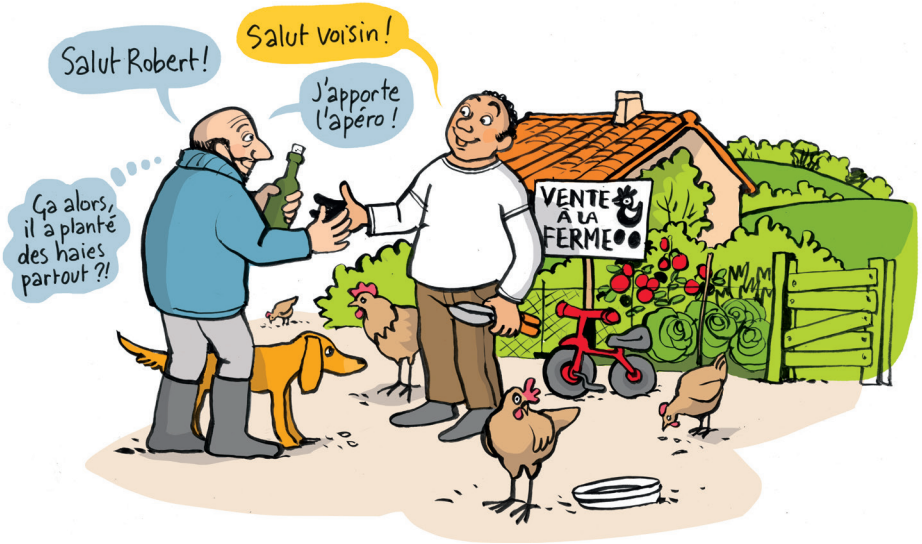
Et ils consomment
beaucoup de pesticides,
d'engrais, etc...







L'AUTONOMIE



Premièrement:
NE PAS DÉPENDRE
DES BANQUES!



Ça veut dire qu'il faut réduire vos charges
en limitant les achats de :

→ Nourriture pour
les animaux



Vous pouvez la
produire sur
votre ferme ou
faire du troc
avec vos voisins.

→ Semences



Vous ressemez
vos propres
semences chaque
année.

→ Machines
agricoles



Avec une Coopérative
d'Utilisation du
Matériel Agricole (CUMA)
vous pouvez partager
les machines.

→ Les intrants
chimiques



Vous pouvez alterner
vos cultures ou utiliser
des techniques agrono-
miques pour réduire
les intrants.

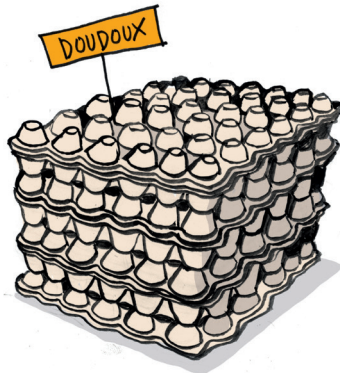
Deuxièmement:
NE PAS DÉPENDRE
D'UN SEUL ACHETEUR

Car, comme disait ma
grand-mère : il ne faut
pas mettre tous ses oeufs
dans le même panier!

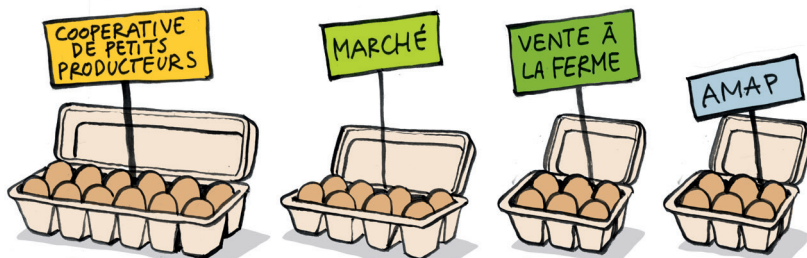
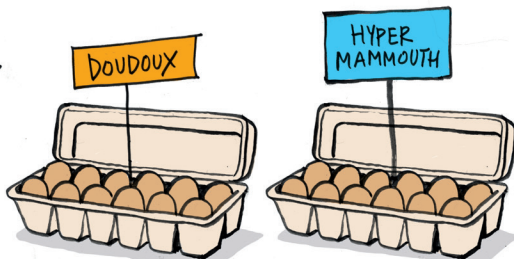
Oui mais nous
on fait pas des poules,
on fait des vaches!
Il
m'énerve



Par exemple, moi,
au lieu de vendre
100% de ma production
à un seul grossiste...



Je diversifie les acheteurs, comme ça,
si l'un d'eux baisse trop ses prix,
je travaille plus avec les autres!



Et troisièmement,
ce qu'il faudrait, c'est
ne pas dépendre des
aides européennes...

Parce que si elles baissent
ou que tu te trompes
dans tes calculs, tu es foutu!

C'est vrai, mais vu
le contexte économique,
on ne peut pas s'en passer...
Surtout dans les territoires
difficiles.



Donc, l'idée,
c'est de ne plus
dépendre de
rien, quoi!

Si, bien sûr:
de la météo!

Ça me plaît
l'autonomie
finalement



LA RÉPARTITION

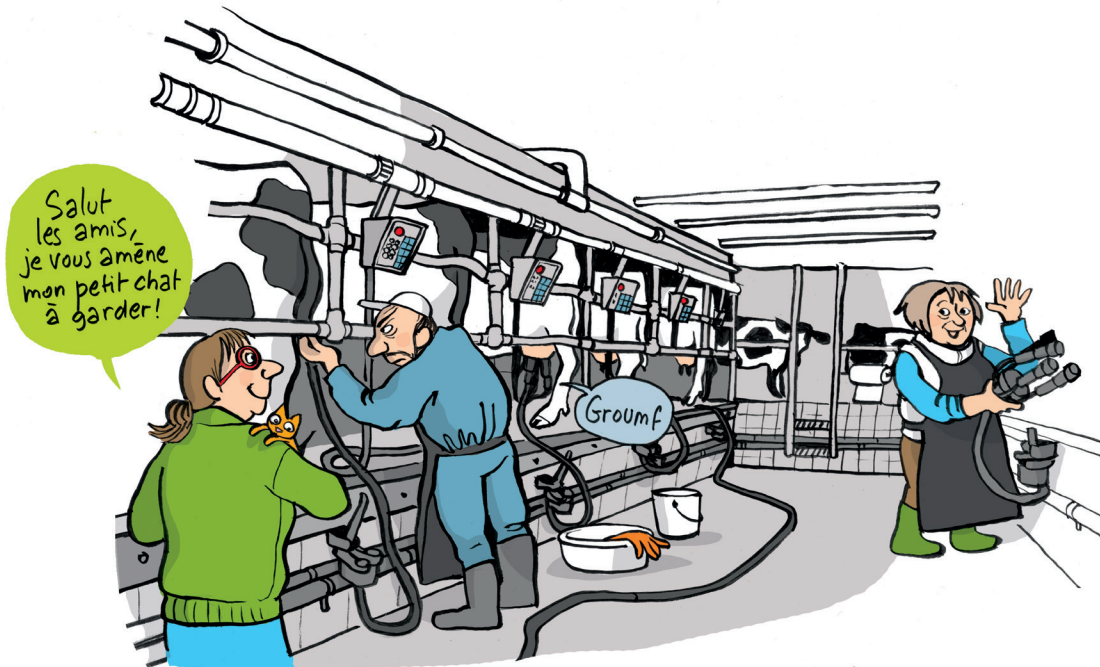


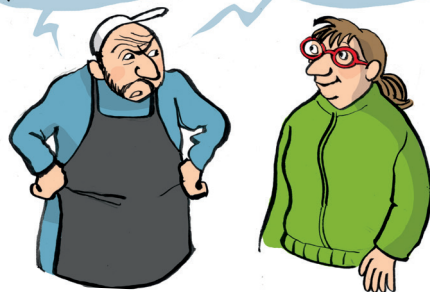
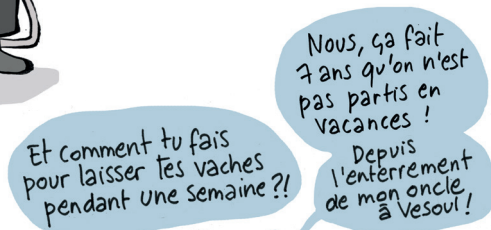
Après cette rencontre
avec Robert, tes parents
sont passés à l'agriculture
paysanne ?

Pas si vite!
C'est toute
une démarche,
un processus !

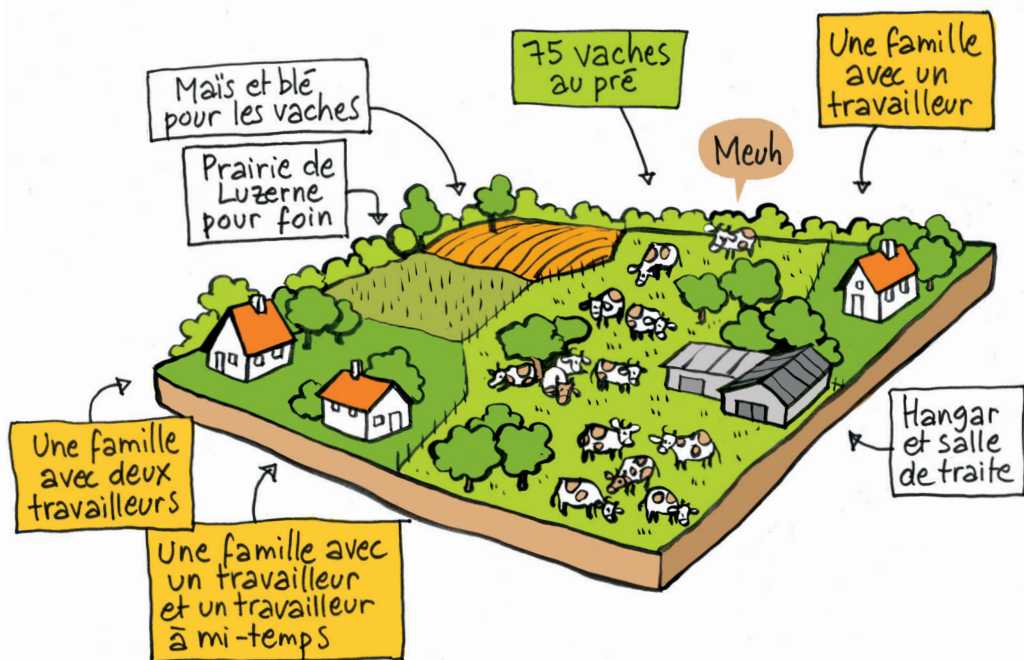
Ensuite, ils
ont parlé
avec Thérèse
...



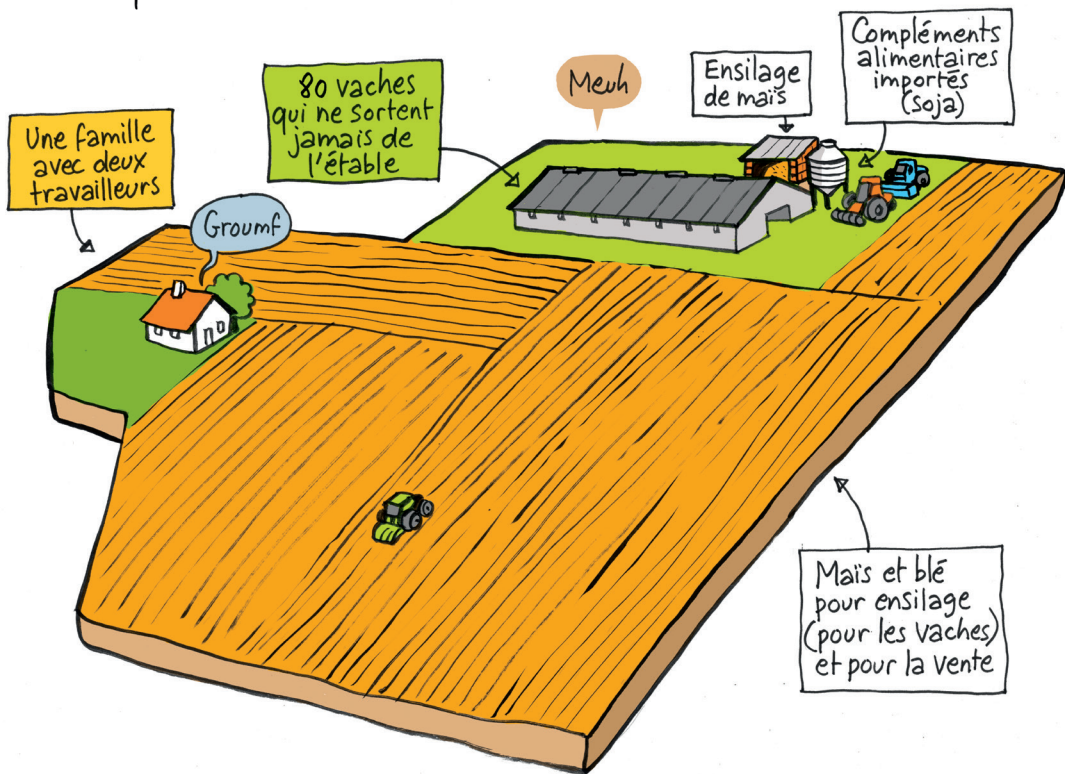




Dans notre Groupement Agricole d'Exploitation en Commun (GAEC),
on se partage 120 hectares pour 3 familles. (=4 travailleurs $\frac{1}{2}$)
Et pourtant, on a tous de quoi vivre !



Tandis que vous, il vous faut 200 hectares pour vivre à deux!



En produisant nous-mêmes la nourriture des bêtes et en partageant les coûts des machines, on a réussi à baisser nos charges...

Et puis, une vache au pré, ça demande moins de travail qu'une vache enfermée !

Tes vaches et toi, vous n'auriez pas besoin de sortir un peu ?



L'autre avantage, c'est que ça laisse de la place à d'autres familles de paysans pour s'installer. On a fait le calcul, avec mes associés, de ce qui est nécessaire pour vivre :

→ En production de lait*

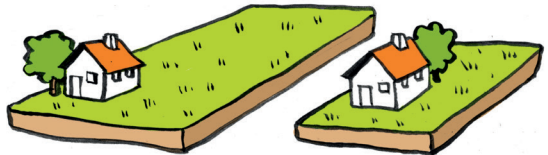


La moyenne nationale, c'est 193.000 litres par paysan et par an.



Nous, on y arrive avec seulement 120.000 litres!

→ En nombre d'hectares*



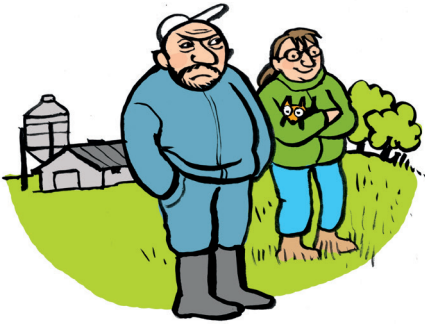
La moyenne nationale est de 48 hectares par paysan.

Nous, on s'en sort avec seulement 28 hectares par paysan !

* Pour les exploitations laitières spécialisées (RICA)



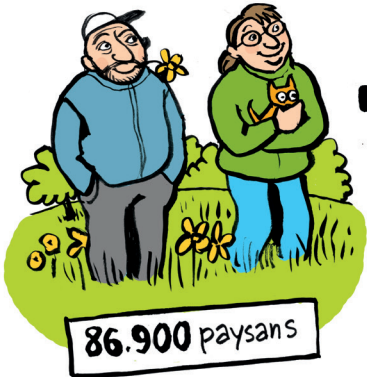
Les exploitations laitières spécialisées
font vivre aujourd'hui en France :



86.900 PAYSANS

[Produisant, chacun, en moyenne
193.000 litres de lait par an.]

Si tout le monde passait en agriculture paysanne,
elles pourraient faire vivre :



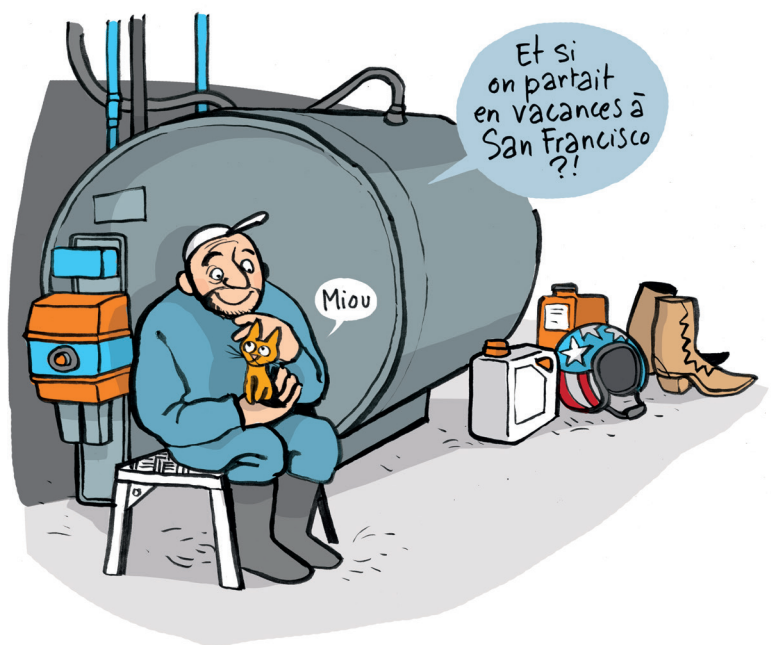
+ **=**



139.000 PAYSANS

[Produisant chacun
120.000 litres de lait
par an.]

* Production annuelle française 2014 des exploitations laitières spécialisées (RICA)







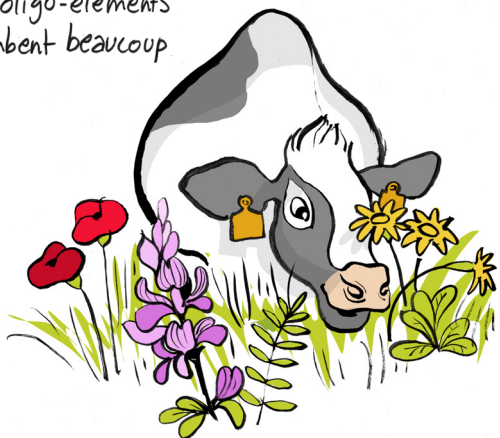
LE TRAVAIL AVEC LA NATURE



Non, mais elles en ont besoin pour se protéger du soleil et de la pluie. Et les haies favorisent la biodiversité : elles abritent toutes sortes d'oiseaux et d'insectes !



Dans le pré, la richesse de la flore apporte aux vaches les vitamines et les oligo-éléments dont elles ont besoin. Et elles tombent beaucoup moins malades !



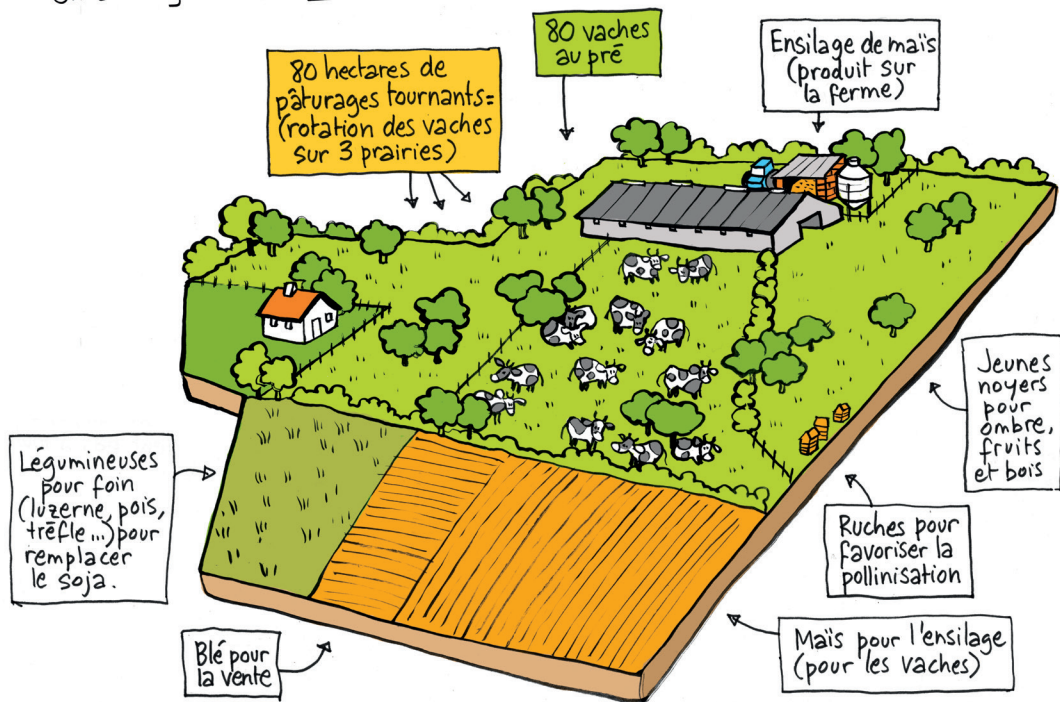
Et pour nous, les haies fournissent
des fruits et du bois de chauffage.



Mon père était tellement enthousiaste pour cette démarche
que ça m'a enfin donné envie de m'associer avec eux
dans un GAEC à trois.



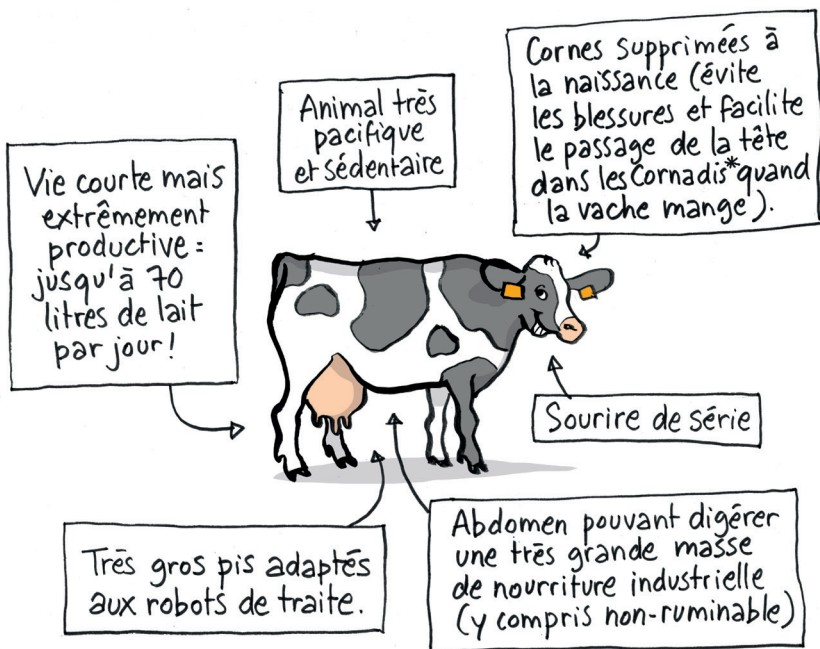
On a réorganisé nos 200 hectares :



Malheureusement, on s'est rendu compte que nos vaches n'étaient pas faites pour la liberté.



Mes parents avaient choisi des vaches laitières parmi les plus productives du monde, qu'on retrouve dans tous les élevages intensifs.



* Cornadis : Dispositif situé entre l'aire de vie des animaux et l'aire d'alimentation (auge ou couloir d'alimentation) dans un bâtiment d'élevage. Ce dispositif peut bloquer les animaux pour les obliger à rester à l'auge pour s'alimenter ou pour les manipuler/traiter.

Le seul problème, c'est que, pour atteindre cette haute production, ces vaches sont habituées à être « dopées » aux compléments alimentaires.

Nourriture de base plus énergétique que l'herbe : ensilage de maïs ou de blé.

Protéines complémentaires pour "booster" la lactation : soja ou colza.

Antibiotiques pour soigner les sabots abîmés par la vie sur caillebotis*

Médicaments contre l'acidose (problèmes de digestion liés aux protéines).



Bip à l'oreille, qui enregistre le nombre de litres de lait à chaque traite et calcule les rations de nourriture optimales en conséquence.

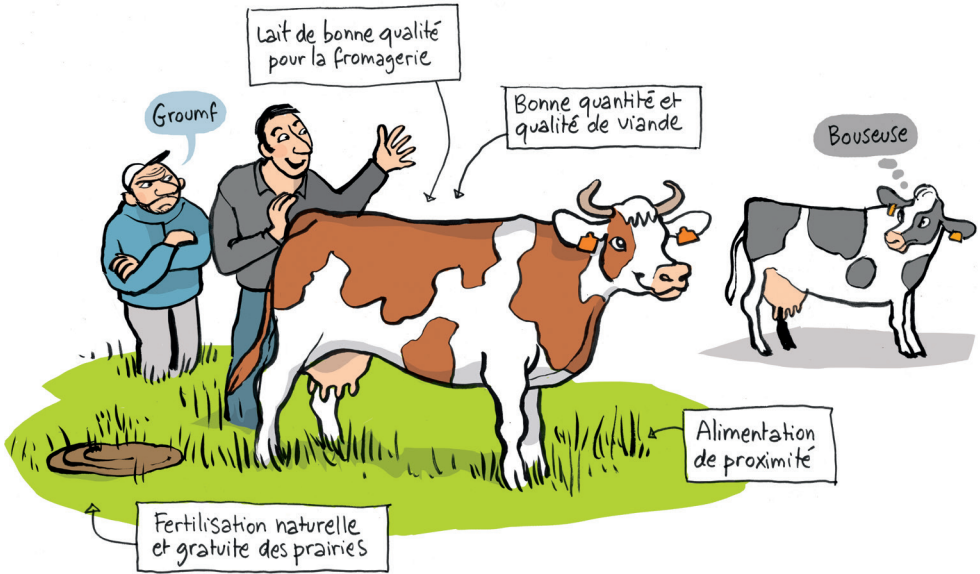
Lorsque nos vaches ont changé d'alimentation en passant à l'herbe, leur rentabilité s'est écroulée... et leur fertilité a baissé...

Je crois que je suis en manque



* Caillebotis : Revêtement de sol ajouré (exemple : grille métallique ou béton perforé) permettant de récupérer les effluents d'élevage, principalement dans les systèmes « tout lisière ».

On a donc diversifié le troupeau avec des races plus rustiques et mieux adaptées à notre territoire.



Et on a cherché comment enrichir notre pré de manière naturelle, durable et surtout peu coûteuse !



Ça a porté ses fruits
et au bout de deux ans,
on a retrouvé notre
équilibre financier:
on produit moins,
mais on gagne autant!

Et tes parents
ont pu partir
en vacances!

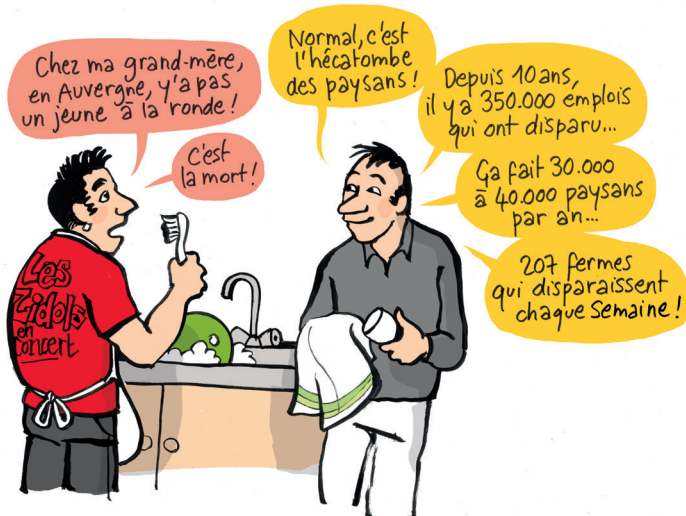


À vrai dire, non! Car il y avait encore
beaucoup de travail : entretenir les clôtures,
aller chercher les vaches pour chaque traite...
Mais maintenant, mon père le faisait
avec le sourire!



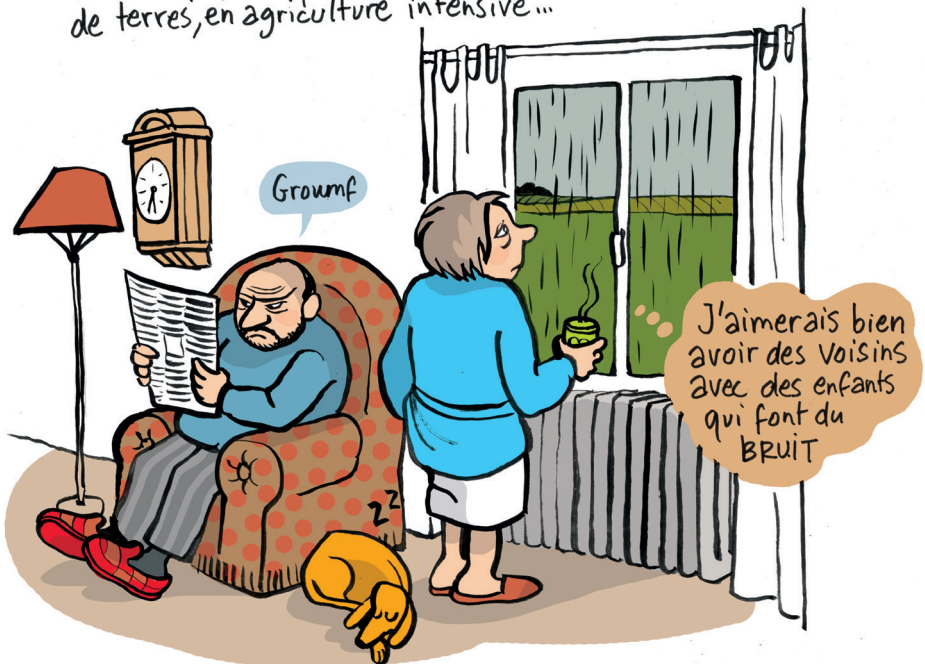


DÉVELOPPEMENT LOCAL





Par exemple, mes parents vivaient à deux sur 200 hectares de terres, en agriculture intensive...



Leur passage à l'agriculture paysanne m'a laissé une place pour m'installer, moi et ma famille, au lieu de partir à la ville!

Ha tu as une famille?



Du coup, avec mes potes Abdel et Vincent, on a relancé l'équipe de foot et aussi «Les Concerts du Samedi Soir» au Bar du Marché.





Ma compagne, Clémentine, fait visiter la ferme aux écoles ; elle a aussi le projet de monter un petit atelier de transformation à la ferme, pour faire des yaourts et du fromage blanc.





LA QUALITÉ DES PRODUITS



* Exemples de labels : Label Rouge, AB (Agriculture Biologique), AOC (Appellation d'Origine Contrôlée)... [Label : terme couramment employé pour désigner des Signes d'Identification de la Qualité et de l'Origine (SIQO), protégés par des cahiers des charges et des contrôles.]

L'été dernier, on a rencontré des producteurs de salades qui ne mangeaient pas leurs propres salades : trop fades, trop traitées... Ils avaient un autre potager pour eux !



C'est choquant, non ?

Oui, mais c'est ce que font la majorité des gens : toi par exemple, tu travailles dans une boîte qui fabrique des sommiers à ressorts... Mais tu dors sur un Futon !



Les producteurs de salades dont tu parles doivent produire de grandes quantités...

En agriculture paysanne, on considère que l'ennemi de la **QUALITÉ**, c'est la course à la **QUANTITÉ** coûte que coûte !



Car pour produire beaucoup, même en hiver,
il faut forcément choisir des variétés standardisées.
On les cultive hors-sol, sous serre chauffée, et elles
nécessitent beaucoup d'eau, d'engrais chimiques,
de pesticides, d'herbicides...
Résultat: une production abondante, qui supporte
très bien les transports routiers... Mais peu de goût!



C'est d'ailleurs pour ça que les Aoc
limitent le volume de production:
pour que le Chablis, par exemple,
ne devienne pas "un vin de soif"!







TRANSMISSION DES FERMES

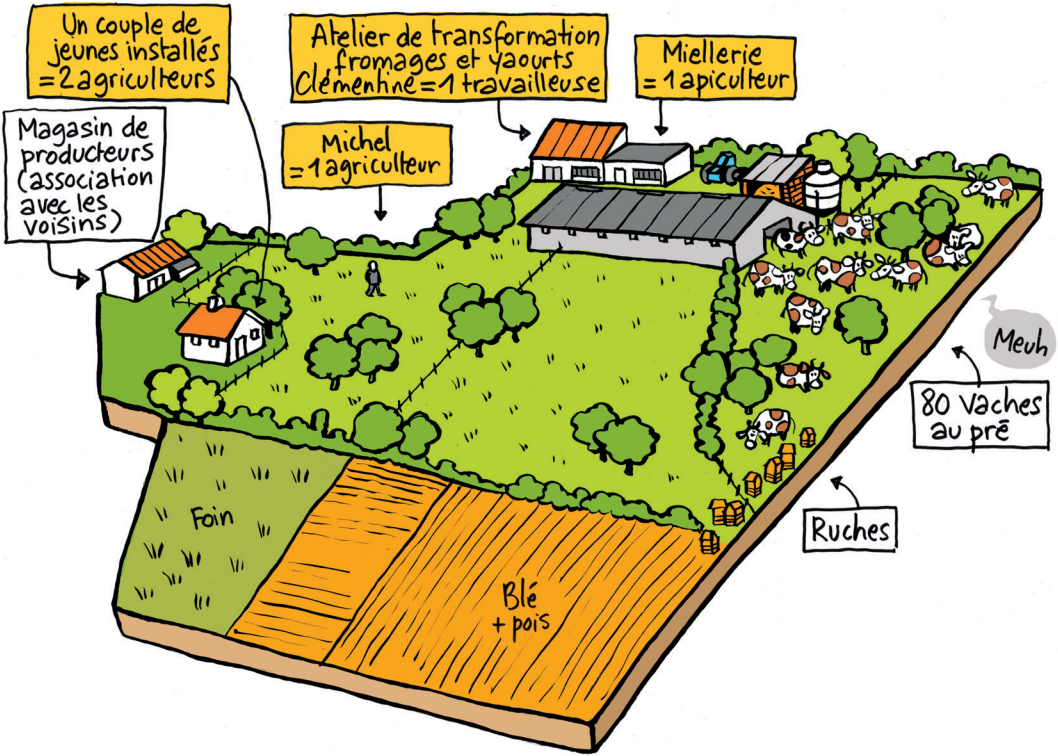
Quelques années plus tard, tout à fait par hasard, j'ai rencontré de nouveau Michel le paysan.



Il n'avait toujours pas de moustache, mais il m'a raconté comment avait évolué sa ferme.



Ma femme a monté un atelier de transformation qui marche très bien.
 Mes parents ont été remplacés par deux jeunes agriculteurs,
 et un apiculteur nous a rejoint. Et on a ouvert un magasin de producteurs !



On est donc 5 travailleurs maintenant, là où autrefois il n'y en n'avait que 2.
 Ça fait de la vie!



Le plus difficile, ça a été le départ à la retraite de mes parents. Mon père a été tenté de vendre ses parts du GAEC à un voisin qui voulait s'agrandir et qui lui en donnait un très bon prix.



Ma mère n'était pas du tout d'accord!



* Plus de la moitié des fermes qui disparaissent aujourd'hui sont absorbées par de grosses fermes, qui ne permettront plus d'installer de nouveaux paysans.

Des jeunes qui nous
REEMPLACENT ? Ça va pas,
non ? Michel se débrouillera
très bien avec sa femme !

Clémentine,
elle s'occupe
de l'atelier
transformation.

Et aussi des gosses,
je te rappelle !

Et puis Michel,
il aime jouer au foot
et partir en
vacances, lui !

Elle a raison, Papa,
on n'a pas fait tout ce boulot
de passage à l'agriculture
paysanne pour travailler
de nouveau comme des ânes !

Tu vois

Ouais ben
vendons-leur
notre maison
pendant qu'on
y est, à ces
inconnus !



Pour soutenir
la Confédération
paysanne, je peux aussi
rejoindre « Les Amis
de la Conf' » ou
leur faire un don ?

Oui, sur :
[lesamisdelacnf.org!](http://lesamisdelacnf.org)



Confédération Paysanne

